



Spis. zn.: MMUL/OŽP/OP/361922/2022/PerM

Ev. č.: 430932/2022

Ústí nad Labem dne: 7.12.2022

Komplexní pozemkové úpravy v k.ú. Libov

vyjádření odboru životního prostředí k zahájení řízení o komplexních pozemkových úpravách

Magistrát města Ústí nad Labem, odbor životního prostředí, obdržel pod č. ev. 376480/2022 od SPÚ, KPÚ pro ÚK, pracoviště Teplice, oznámení o zahájení komplexních pozemkových úprav v k.ú. Libov.

Jako dotčený orgán státní správy podle § 6 odst. 6 zákona č. 139/2002 Sb., ve znění pozdějších předpisů, uplatňuje Magistrát města Ústí nad Labem, odbor životního prostředí, dále jen Magistrát, tyto požadavky a podmínky k ochraně veřejných zájmů:

Ochrana zemědělského půdního fondu

Při zpracování návrhu pozemkových úprav budou dodržovány zásady ochrany zemědělského půdního fondu dle § 4 zák. č. 334/1992 Sb., z hlediska výměry ZPF pak v této souvislosti požadujeme, aby nová celková výměra ZPF v území odpovídala přibližně aktuálnímu (výchozímu) stavu.

Při návrzích na převod zemědělské půdy na jiné druhy pozemků (nejčastěji ostatní, les) je nezbytné vždy důsledně zvažovat, zda zemědělské funkce pozemku nelze jen vhodným agrotechnickým postupem či jednoduchou rekultivací obnovit (týká se zejména tříd ochrany I. až III.) a případně takovouto obnovu navrhnout.

Pokud je v bezprostředním okolí toků, případně nádrží, zemědělská půda evidována jako orná půda, požadujeme převést tyto plochy do trvalých travních porostů, případně ostatních ploch (eliminace eroze, splachů půdy apod.).

V plochách ZPF odvodněných v min. století je nezbytné prověřit funkčnost odvodnění a v případě nevyhovujícího stavu navrhnout buď řešení k nápravě (tedy primárně ve prospěch ZPF) anebo využít situaci např. ve prospěch ochrany přírody, vodního hospodářství apod.

Státní správa lesa

V případě návrhů na změny druhů pozemků ve prospěch lesních pozemků výslovně zdůrazňujeme, že tyto nově navržené lesní pozemky musí mít takové parametry (velikost, tvar, typ porostu, umístění ve vztahu k jiným lesním pozemkům apod.), aby je bylo možné fakticky jako les obhospodařovat.

Vodní hospodářství

Pokud při pozemkových úpravách dojde k zásahu do stanoveného ochranného pásma vodního zdroje, k zásahu do vodoteče nebo ke křížení vodoteče, bude postupováno v souladu s vodním zákonem a zamýšlený záměr bude projednán s příslušným správcem. Úpravami nesmí dojít ke vzniku bezodtokých míst ve vodoteči. Dále upozorňujeme na povinnost dle ust. § 49 vodního zákona zachovat přístupy k vodním tokům v potřebném rozsahu a doporučujeme na tyto povinnosti upozornit vlastníky pozemků sousedících s vodním tokem, příp. řešit oprávnění správce vodního toku formou věcného břemene.



U pozemků v plochách pramenišť a jejich ochranných pásem pro zásobování skupin obyvatel (jsou-li v území či přesahují-li do území) je nezbytné sjednotit vlastnické poměry, vlastnictví převést na veřejný subjekt (zejm. obce).

Ostatní zájmy životního prostředí v gesci Magistrátu města Ústí nad Labem nejsou záměrem dotčeny.

Ing. Simona Karpíšková
vedoucí odboru ŽP
Magistrátu města Ústí nad Labem

Obdrží (DS): SPÚ, KPÚ Ústí nad Labem, Teplice

MAGISTRÁT MĚSTA ÚSTÍ NAD LABEM

VELKÁ HRADEBNÍ 2336/8, 401 00 ÚSTÍ NAD LABEM
ODBOR ÚZEMNÍHO PLÁNOVÁNÍ A STAVEBNÍHO ŘÁDU
ODDĚLENÍ ÚZEMNÍHO PLÁNOVÁNÍ

SPIS. ZN.: 361925/2022PenP
Č.J.: MMIIJ /OÚPSŘ/ÚP/381128/2022/PšnP
VYŘIZUJE:
TEL.:
E-MAIL:
DATUM: 09.11.2022

VYJÁDRĚNÍ

Orgán územního plánování, jako úřad územního plánování příslušný podle § 6 zákona č. 183/2006 Sb., o územním plánování a stavebním řádu (stavební zákon), ve znění pozdějších předpisů (dále jen "stavební zákon"), na žádost, kterou dne 26.10.2022 podal:

Státní pozemkový úřad, Krajský pozemkový úřad pro Ústecký kraj, Husinecká č.p. 1024/11a, 130 00 Praha 3-Žižkov

ve věci:

Komplexní pozemkové úpravy v katastrálním území Libov - stanovení podmínek

s d ě l u j e,

že:

- se jedná o stanovení podmínek k ochraně zájmů podle zvláštních právních předpisů k zahájení pozemkových úprav v katastrálním území Libov. K žádosti byl přiložen zákres předpokládaného obvodu KoPÚ v k. ú. Libov.

Na dotčené území je zpracován Územní plán sídelního útvaru Chudarov (nabytí účinnosti dne 25. 9. 1997) včetně změn:

- Změna č. 1 Územního plánu sídelního útvaru obce Chudarov (nabytí účinnosti dne 19. 1. 2005),
- Změna č. 2 Územního plánu sídelního útvaru obce Chudarov (nabytí účinnosti dne 19. 1. 2005),
- Změna č. 3 Územního plánu sídelního útvaru obce Chudarov (nabytí účinnosti dne 6. 1. 2007),
- Změna č. 4 Územního plánu sídelního útvaru obce Chudarov (nabytí účinnosti dne 5. 2. 2009),
- Změna č. 5 Územního plánu sídelního útvaru obce Chudarov (nabytí účinnosti dne 15. 6. 2012),
- Změna č. 6 Územního plánu sídelního útvaru obce Chudarov (nabytí účinnosti dne 12. 5. 2010),
- Změna č. 7 Územního plánu sídelního útvaru obce Chudarov (nabytí účinnosti dne 8. 4. 2015).

Upozorňujeme, že v současné době je obcí Chudarov pořizována nová územně plánovací dokumentace - Územní plán Chudarov (včetně k. ú. Libov).

Územně plánovací dokumentace kraje pro dotčené území:

- Úplné znění Zásad územního rozvoje Ústeckého kraje po vydání 1., 2. a 3. aktualizace, s nabytím účinnosti 06. 08. 2020 (dále jen "ZÚR").

Územně plánovací podklady pro dotčené a navazující území:

- 5. úplná aktualizace Územně analytických podkladů obce s rozšířenou působností Ústí nad Labem,
- 5. úplná aktualizace ÚAP Ústeckého kraje 2020 (31. 12. 2020),
- Územní studie Libov - lokalita 6, plocha Z8 a P2, 11. 11. 2018, (schválené využití 23. 03. 2011, potvrzení aktuálnosti 29. 11. 2019)
- Územní studie krajiny pro ORP Ústí nad Labem (schválené využití - r. 2019).

Úřad územního plánování pro ORP Ústí nad Labem stanovuje níže uvedené aktuální podmínky pro zahájení pozemkových úprav v katastrálním území Libov.

Stanovení podmínek

- Požadujeme naplňovat veškeré relevantní požadavky vyplývající z platných územně plánovacích dokumentací a územně plánovacích podkladů, zejména z hlediska naplňování koncepce rozvoje území, ochrany a rozvoje hodnot území.
- Požadujeme zohlednit požadavky Zadání Územního plánu Chudarov, zejména na řešení koncepce uspořádání krajiny.
- Požadujeme respektovat limity využití území.
- Požadujeme respektovat, chránit a rozvíjet všechny relevantní hodnoty území vyskytující se v řešeném území nebo navazujícím okolí.
- Požadujeme respektovat veškeré návaznosti na sousední katastrální území (např. návaznosti prvků ÚSES, cestní síť a síť pozemních komunikací, krajinné a kompoziční vazby apod.).
- Požadujeme chránit krajinný ráz s cílem zachovávat nejzachovalejší segmenty dotčeného typu krajiny, zejména s ohledem na studii Preventivního hodnocení krajinného rázu na území CHKO České středohoří (Löw a kol., 2010).
- Požadujeme respektovat v procesu řízení i návrhu KoPÚ metodický návod Koordinace územních plánů a pozemkových úprav, 2. aktualizované vydání (r.2015).

Odůvodnění:

Hodnoty a limity území

Hodnoty území a limity využití území jsou sledovány v rámci územně plánovacích podkladů, zejména v územně analytických podkladech (pro ORP Ústí nad Labem a pro Ústecký kraj).

V Územně analytických podkladech Ústeckého kraje jsou pro předpokládaný obvod komplexní pozemkové úpravy relevantní zejména krajinářské hodnoty (zejména CHKO České středohoří, plochy lesů, území se stanovenými podmínkami ochrany krajinného rázu).

V Územně analytických podkladech ORP Ústí nad Labem jsou vymezeny další místně významné hodnoty území (viz Výkres hodnot území), (dostupné také na <https://mapy.usti-nad-labem.cz/apps/uap2020/>), jedná se zejména o civilizační hodnoty, historicko-architektonické hodnoty, krajinné a přírodní ad. (např. prvky ÚSES, významné krajinné prvky – lesy, vodní plochy a toky; oblasti krajinného rázu, cestní síť, strukturu osídlení, její charakter a související architektonické, urbanistické a kulturní hodnoty, a další).

Úřadem územního plánování pro ORP Ústí nad Labem byla pořízena „Územní studie krajiny“ pro území správního obvodu ORP Ústí nad Labem - je dostupná na <https://www.usti-nad-labem.cz/cz/uredni-portal/sprava-mesta/magistrat/odbory-oddeleni/odbor-uzemniho-planovani-stavebniho-radu/oddeleni-uzemniho-planovani/uzemni-studie-krajiny.html> oddělení-investic/uzemni-studie-krajiny.html.

Koncepce rozvoje území a ochrany a rozvoje hodnot

Koncepce rozvoje území a koncepce ochrany a rozvoje hodnot a s ní související územní podmínky vyplývají z příslušné územně plánovací dokumentace – územně plánovací dokumentace kraje (Zásady územního rozvoje Ústeckého kraje, úplné znění) a územně plánovací dokumentace obce Chudarov (ÚPnSÚ Chudarov včetně změn).

Ochrana krajinného rázu

Řešené území (území dotčené pozemkovou úpravou) je součástí CHKO České středohoří. Pro území CHKO České středohoří je zpracováno hodnocení krajinného rázu. Ochrana krajinného rázu na území CHKO České středohoří vychází ze studie Preventivní hodnocení krajinného rázu na území CHKO České středohoří (Löw a kol., 2010).

Obec Chudarov

V současné době je obcí Chudarov pořizována nová územně plánovací dokumentace - Územní plán Chudarov (včetně k. ú. Libov). Zadání Územního plánu Chudarov bylo schváleno dne 21. září 2016 - viz www.chudarov.cz.

Poučení:

Toto vyjádření nenahrazuje rozhodnutí ani opatření jiných správních orgánů podle zvláštních předpisů.

[otisk úředního razítka]

Ing. Pavlína Pěnkavová
oprávněná úřední osoba

Obdrží:

Státní pozemkový úřad, Krajský pozemkový úřad pro Ústecký kraj, IDDS: z49per3
sídlo: Husinecká č.p. 1024/11a, 130 00 Praha 3-Žižkov

Obec Chudarov, Chudarov 63, 400 02 Ústí nad Labem

STÁTNÍ POZEMKOVÝ ÚŘAD

Sídlo: Husinecká 1024/11 a, 130 00 Praha 3

Žižkov, IČO: 01312774, DIČ: CZ 01312774

Krajský pozemkový úřad pro Ústecký kraj, Pobočka Teplice

Masarykova třída 2421/66, 415 01 Teplice

Vaše značka: SPU 400666/2022

Naše č.j.: OÚCHD/1010/2022

V Chudarově dne 11. listopadu 2022

Věc: Vyrozměnění o zahájení řízení o komplexních pozemkových úpravách v k.ú. Libov – žádost o stanovení podmínek

Obec Chudarov, zastoupená starostou Jiřím Benešem, Vám ve věci vyrozměnění o zahájení řízení o komplexních pozemkových úpravách v k.ú. Libov sdělujeme, že výše uvedenou věc bereme na vědomí a v tomto okamžiku řízení **nestanovujeme žádné podmínky k ochraně zájmů**, dle příslušných zákonných ustanovení.

Děkujeme za spolupráci.

S pozdravem

Jiří Beneš

Starosta obce Chudarov



Váš dopis zn.: SPU 400686/2022
Ze dne: 26. 10. 2022
Naše značka: SPU 400987/2022
Spisová zn.: SZ SPU 400987/2022

Vyřizuje.: Ing. Jana Křivská
Tel.:
ID DS:
E-mail:



Datum: 09. 11. 2022

Státní pozemkový úřad
Krajský pozemkový úřad pro Ústecký kraj
Pobočka Teplice
Masarykova třída 2421/66
415 01 Teplice

interně

VYJÁDRĚNÍ K OZNÁMENÍ O ZAHÁJENÍ ŘÍZENÍ O KOMPLEXNÍCH POZEMKOVÝCH ÚPRAVÁCH V KATASTRÁLNÍM ÚZEMÍ LIBOV

Dne 26. 10. 2022 jsme obdrželi oznámení o zahájení řízení o komplexních pozemkových úpravách (dále jen „KoPÚ“) v katastrálním území Libov a žádost o stanovení podmínek k ochraně zájmů podle zvláštních předpisů.

Sdělujeme vám, že v obvodu předmětné KoPÚ se **nachází** dále uvedené části staveb vodních děl typu hlavní odvodňovací zařízení (dále jen „HOZ“), se kterými je v souladu s § 56 odst. 6 zákona č. 254/2001 Sb., o vodách a o změně některých zákonů (vodní zákon), ve znění pozdějších předpisů, a § 4 odst. 2 zákona č. 503/2012 Sb., o Státním pozemkovém úřadu a o změně některých souvisejících zákonů, ve znění pozdějších předpisů, příslušný hospodařit Státní pozemkový úřad a eviduje je v majetku takto:

ID	Název HOZ	rok pořízení	délka otevřená [km]	IDVT dle ISVS VODA
3060000057-11201000	LIPOVA-MNICHOV HMZ 04	1963	1,315	10227611
3060000071-11201000	Arnultovice HMZ 04	1963	0,700	10229935

Zákres HOZ posíláme v příloze.

Výše uvedená data je možné vyhledat na veřejně přístupné adrese <https://geoportal.spucr.cz/>, kde lze najít informace o melioračních stavbách ve správě SPÚ.

Jde o zákresy průběhů linií staveb a umístění bodů staveb vodohospodářských opatření - odvodnění, závlah a protierozních opatření.

Jako další možnost, kterou tento portál umožňuje, je využití mapové služby (<https://geoportal.spucr.cz/web/cz/mapove-sluzby>), která slouží pro připojení zveřejněných mapových vrstev SPÚ přímo do CAD nebo GIS aplikací (webových i desktopových). Jejich nespornou výhodou je načítání nejaktuálnějších dat (aktualizace se provádí jednou za čtvrtletí).

Mapové služby jsou publikovány v otevřených standardech dle OGC. Prohlížeč WMS služby jsou publikovány dle standardu OGC WMS 1.3.0.

A jako poslední je zde možnost stažení prostorových i tabulkových dat a jejich popis (<https://geoportal.spucr.cz/web/cz/otevrena-data-ke-stazeni>).

Tato data jsou dostupná v sadách podle území, a to v rozsahu kraje, ORP či obce.

Data jsou dostupná pod licencí Creative Commons CC-BY 4.0, což znamená, že se musí uvádět zdroj (původce) dat ve formátu SPÚ, rok.

Pro informaci sdělujeme, že se na části zájmového území **mohou nacházet** podrobná odvodňovací zařízení (POZ), která jsou příslušenstvím pozemků.

Tyto údaje o POZ (investicích do půdy za účelem zlepšení půdní úrodnosti) jsou neaktualizovanými historickými daty, která pořídila Zemědělská vodohospodářská správa digitalizací analogových map 1 : 10 000. Vzhledem k tomu, že neexistuje evidence meliorací (odvodnění a závlah) a jejich následných změn (zrušení, rozšíření) od doby pořízení těchto dat (zákresy do map provedeny v 90. letech, jejich následná digitalizace proběhla přibližně v letech 2003-2007), nemusí proto tato data odpovídat skutečnému rozsahu meliorací na jednotlivých pozemcích.

Údaje jsou k dispozici ke stažení na (<http://eagri.cz/public/web/mze/farmar/LPIS/data-melioraci/>) ve formátu shp a jsou také zobrazeny v LPIS ve vrstvě LPIS/Životní prostředí//Nitrátová směrnice/Uložení hnojiv – detail/Meliorace.

Vzhledem k výskytu HOZ a POZ v zájmovém území požadujeme v rámci návrhu plánu společných zařízení a návrhu nového uspořádání pozemků respektovat tyto podmínky:

HOZ otevřené

- 1) zakreslit trasy HOZ do hlavního výkresu PSZ, popsat je v textové části,
- 2) na základě zaměření provedeného v rámci KoPÚ budou stavby HOZ upřesněny (její trasa, délka, charakter),
- 3) veškerá navrhovaná opatření projektovat tak, aby po jejich realizaci byla zachována funkčnost HOZ,
- 4) případnou výsadbu podél otevřených HOZ požadujeme navrhovat pouze jednostranně, aby byl zachován přístup k HOZ za účelem provádění údržby a oprav mechanizací, a to ve vzdálenosti min. 3 m od vrchní hrany,
- 5) pod HOZ s odkazem na Metodický návod k provádění pozemkových úprav v rámci návrhu nového uspořádání pozemků navrhnout pozemkovou parcelu, která bude ve vlastnictví státu a příslušnosti hospodaření SPÚ, s druhem pozemku vodní plocha a způsobem využití koryto vodního toku umělé. V případě, že nebude takto postupováno, žádáme o písemné zdůvodnění. Pokud se pod HOZ pozemky v majetku státu a příslušnosti hospodařit SPÚ nachází již v současné době, požadujeme je zachovat,
- 6) hranice pozemkových parcel, na kterých se nachází HOZ, požadujeme zaměřit až ve vzdálenosti min. 0,5 m od vrchní hrany,
- 7) bude-li navrhováno takové opatření, které se bude dotýkat HOZ, požadujeme předložit k odsouhlasení návrh jeho technického řešení, obecně je nutno respektovat následující:
 - při výstavbě nových nebo rekonstrukci stávajících polních cest, sjezdů, přejezdů, propustků případně jiných staveb, které budou křížit HOZ, požadujeme dodržet normu ČSN 75 4030 – Křížení a souběhy melioračních zařízení s dráhami, pozemními komunikacemi a jinými vedeními,
 - v případě souběhu HOZ s polními cestami požadujeme minimální odstup cesty 1 m od vrchní hrany HOZ,
 - v rámci návrhu nových či rekonstrukce stávajících propustků na HOZ požadujeme jejich technické řešení takové, aby byly po obou stranách zakončeny šikmými či kolmými čely, přídlažbou a ukončovacím stabilizačním prahem,

POZ

- 8) zakreslit plochy s POZ do některého z výkresu PSZ,
- 9) navrhnout taková opatření, aby byla po jejich realizaci i nadále zachována funkčnost POZ (v případě narušení drenážního systému stavebním záměrem by měl stavebník provést technická opatření, jež zajistí jeho opětovnou funkčnost),

10) při provádění výsadeb na plochách s výskytem podrobného odvodňovacího zařízení musí být provedena taková opatření, aby bylo zabráněno prorůstání kořenů do drenáží a nedošlo k porušení jejich funkčnosti.

Toto vyjádření je vydáno za SPÚ, odbor vodohospodářských staveb z titulu vlastníka technické infrastruktury (staveb k vodohospodářským melioracím).

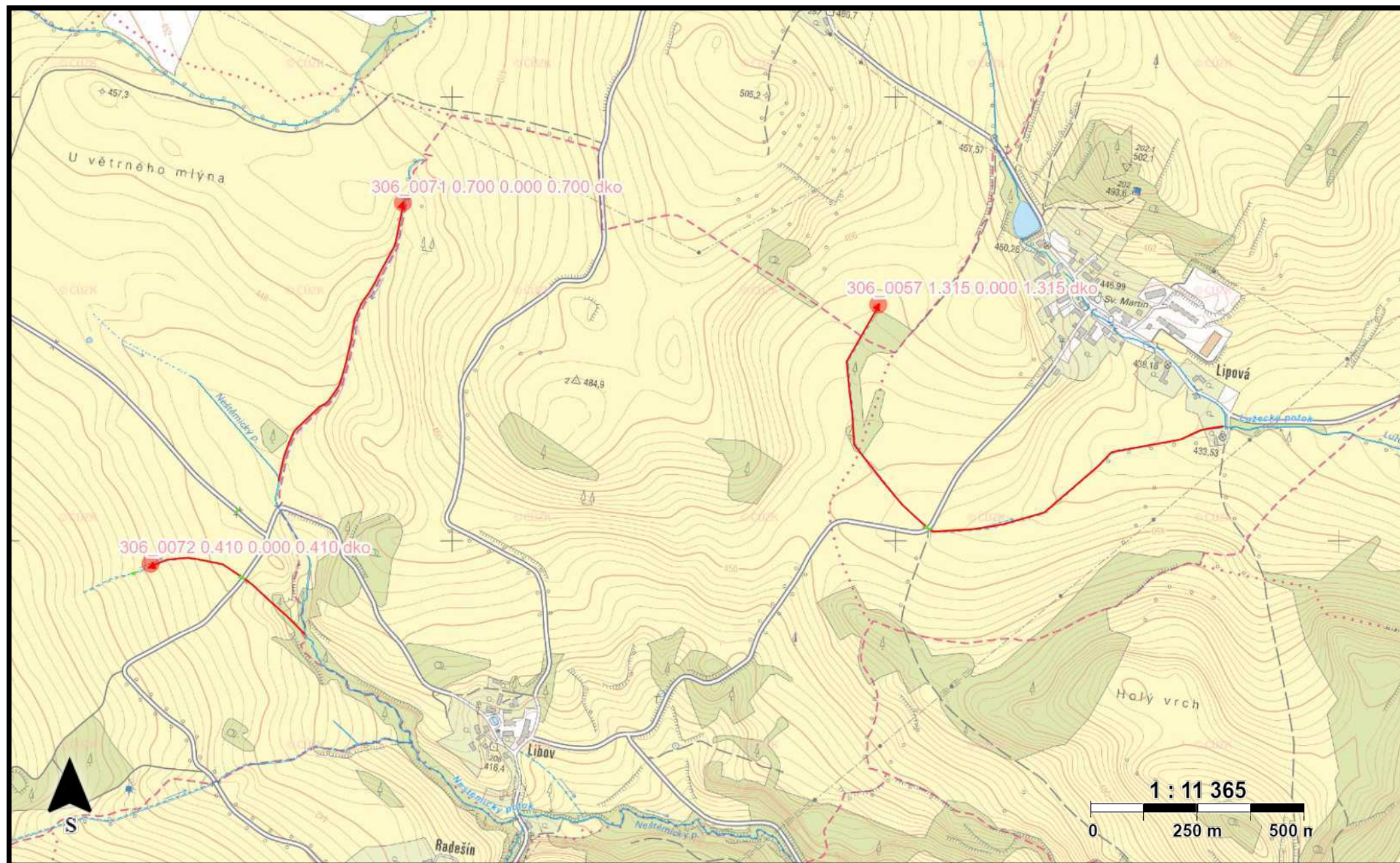
S pozdravem

(„otisk úředního razítka“)


Ing. Zuzana Hančáková v. r.
vedoucí oddělení VHS Hradec Králové
Státního pozemkového úřadu

Příloha:

Situace HOZ



Legenda

 Parcely (měsíční data)

Rok inventarizace

 2017
 2018
 2019
 2020
 2021
 2022


Změny VHS

 bod
 linie
 plocha

HOZ linie

 Pomocné
 HZZ otevřený
 HZZ zatrubený
 HOZ otevřený
 HOZ zatrubený
 HOZ, HZZ nejistý úsek
 PEO otevřený
 PEO zatrubený
 kabely k ČS
 cesty a komunikace

Liniové objekty HOZ

 linie objektu

Bodové objekty HOZ

 zaměřovací bod
 ČS dle ZVHS10
 poklop litinový čtverec
 lapač splavenin
 rozvodná skříň
 vývar
 ostatní objekt
 jez
 mříž
 vzdušník, kalník
 mezník, patník
 šachtyce nadzemní
 odtokový objekt
 šachtyce podzemní
 studna
 rozdělovací objekt
 stavidlo, stavítko
 trafostanice
 průleh
 vtokový objekt
 vodárna
 kanalizační poklop
 sdružený objekt
 šachtyce závlahová

Referenční bod HOZ

 čerpací stanice
 příslušenství k čerpací stanici
 protierozní opatření
 neurčený typ stavby
 otevřená HOZ
 zatrubená HOZ
 kombinovaná HOZ
 vodní nádrž
 příslušenství k vodní nádrži
 ostatní stavby k melioracím
 stavební objekt v korytě
 otevřené HZZ
 zatrubené HZZ
 kombinované HZZ

REGIONÁLNÍ PRACOVISŤE
SPRÁVA CHKO ČESKÉ STŘEDOHOŘÍ
Michalská 260/14
412 01 Litoměřice

www.nature.cz
DS: 6npdyiv

Státní pozemkový úřad
KPÚ pro Ústecký kraj
Pobočka Teplice
Masarykova třída 2421/66
415 01 Teplice
DS: z49per3

NAŠE ČÍSLO JEDNACÍ: SR/2303/UL/2022-2
VAŠE ČÍSLO JEDNACÍ: SPU 400666/2022

VYŘIZUJE

DATUM: 22. 11. 2022

Věc: Stanovisko k realizaci záměru: „Zahájení komplexních pozemkových úprav v k. ú. Libov“ (dále jen „záměr“)

Agentura ochrany přírody a krajiny ČR, regionální pracoviště Správa CHKO České středohoří (dále jen „Agentura“), jako orgán ochrany přírody příslušný podle ustanovení § 75 odst. 1 písm. e) ve spojení s ust. § 78 odst. 1 zákona č. 114/1992 Sb. o ochraně přírody a krajiny v platném znění (dále jen zákon), na základě žádosti SPÚ, KPÚ ÚK, Pobočky Teplice, Masarykova třída 2421/66, Teplice (dále jen „žadatel“), o stanovisko k výše uvedenému záměru, vydává jako dotčený orgán podle ust. § 149 zákona č. 500/2004 Sb., správní řád, v platném znění (dále jen správní řád), toto

STANOVISKO:

Agentura **souhlasí** se zařazením pozemků v k. ú. Libov do komplexních pozemkových úprav (KoPÚ) a to za předpokladu, že budou zohledněna kritéria ochrany přírody a krajiny uvedená a vyplývající z následujícího textu.

V CHKO České středohoří leží celé katastrální území Libov. Většinová část území je součástí IV. zóny odstupňované ochrany přírody CHKO, pouze pozemky pod silnicí Radešín - Libov – Lipová jsou součástí III. zóny odstupňované ochrany přírody CHKO.

Jedná se o přírodovědně a krajinářsky hodnotné území, jehož hlavními hodnotami je zastoupení přírodních biotopů, výskyt cenných druhů rostlin a živočichů, a charakteristické uspořádání krajiny s dochovanou plužinou, zbytky vysokokmenných ovocných stromů, mezí a kamenných snosů. Přesný průběh hranice CHKO a zonaci, poskytuje ústřední pracoviště AOPK ČR, Praha Chodov, Kaplanova 1936/1, případně je k dispozici na mapovém serveru AOPK ČR na webové adrese <http://mapy.nature.cz/> (prohlížečem Mozilla Firefox není podporována – pozn.), nebo ke stažení na <http://uap.nature.cz>.

Pro potřeby zohlednění krajinného rázu v KoPÚ je určen podklad ÚAP: studie „Preventivní hodnocení krajinného rázu na území CHKO České středohoří“ (Löw a spol., 2010) – ke stažení na <https://ceskestredohori.nature.cz/krajiny-raz-a-vystavba>. Řešené území spadá podle tohoto podkladu do oblasti krajinného rázu: 39. Údolí Neštěmického potoka. Dalším podkladem je studie CHKO České středohoří – hodnocení krajinného rázu (Kinský, 2000), která je k dispozici na Správě CHKO České středohoří.

Ze zvláště chráněných druhů upozorňuje Agentura na výskyt:

- chřástala polního (*Crex crex*) na pozemcích p. č. 96/1, p. č. 96/12.
- modráska bahenního (*Phengaris nausithous*) na pozemku p. č. 118.
- dřínu obecného (*Cornus mas*) na pozemcích p. č. 85, p. č. 86, p. č. 84/2.
- úpolínu nejvyššího (*Trollius altissimus*) na pozemku p. č. 118.

Pro ekologickou stabilitu řešeného území jsou významné plochy travních porostů a zeleně rostoucí mimo les (většinou ostatní plochy často porostlé dřevinami - meze, zaniklé polní cesty, neobdělátné plošky půdy), na které je vázán výskyt řady druhů ptáků, zejména ptáků zemědělské krajiny.

Podle § 6 odst. 6 zákona 139/2002 Sb. o pozemkových úpravách a pozemkových úřadech stanovuje Agentura následující podmínky k ochraně přírody a krajiny:

- Do plánu společných zařízení autorizovaným projektantem aktualizovat vymezení ÚSES, v kontextu probíhající přípravy Plánu ÚSES v CHKO České středohoří. Dále bude zajištěna funkčnost ÚSES a jeho provázanost do okolních katastrů. Aktualizované podklady ÚSES jsou k dispozici u Agentury
- Při návrhu ÚSES je nezbytné zohlednit potřebu propojení biologicky hodnotných lokalit.
- Obnova cestní sítě bude zohledňovat rovněž průchodnost krajiny provázanou se sousedními katastry a sídly, přičemž, jako základ cestní sítě budou vzaty stávající cesty. Staré a historické cesty, kdy některé v současnosti mohou být zaniklé, budou nejprve prověřeny z hlediska možnosti jejich obnovy v kontextu stávajících požadavků na jejich funkčnost. Pokud šířka staré či historické cesty nebude splňovat kritéria pro pojezd zemědělské techniky (např. z důvodu umístěných kamenných snosů nebo rostoucích dřevin) bude zachována ve své stávající šíři s funkcí pro pěší.
- Při návrhu povrchů cest budou primárně voleny nezpevněné přírodní povrchy (travnaté, šterkové). Navržené parametry cest budou diferencovány na základě stávajícího využití a v kontextu předpokládaného využití po realizaci PSZ.
- Cesty budou doplněny liniovou zelení, vhodné jsou vysokokmenné odrůdy ovocných stromů typických pro území Ústeckého kraje. Vysokokmenné formy ovocných stromů podél cest jsou charakteristickým znakem krajiny Českého středohoří, mohou mít i hospodářský užitek, poskytují potravu volně žijícím živočichům a jsou významné pro biodiverzitu. Upřednostněné vysazování odrůd znamená záchranu genofondu sortimentu odrůd ovocných stromů. Výsadbu navrhovat v souladu se standardem SPPK A02 010:2020 Péče o dřeviny kolem veřejné dopravní infrastruktury a SPPK C02 003:2016 Funkční výsadby ovocných dřevin v zemědělské krajině. Výsadba ovocných dřevin je vhodná i v nově zakládaných mezích.
- Respektovat biotopy s výskytem chráněných druhů organismů, včetně starých vykotlaných vrb.
- Podél vodotečí vymezit pás o šíři minimálně 5 m od horních hran břehů koryta, kde bude vyloučeno intenzivní hospodaření. Pás zajistí ochranu vodního biotopu před negativními vlivy a zajistí dostatečný prostor pro přirozený vývoj koryta. Revitalizaci vodoteče navrhovat v souladu s metodikou AOPK ČR - Ochrana a zlepšování morfologického stavu vodních toků: Revitalizace, dílčí vodohospodářská opatření, podpora renaturačních procesů (Just T., Kujanová K., Černý K., Kubín M., 2020).
- Při návrhu malých vodních nádrží nebo tůní vycházet ze stávající hydrologické situace území, tj. navrhovat je v místech s dlouhodobě zvýšenou hladinou spodní vody či stabilním vývěrem. Litorální pásmo vymezit s mírným sklonem břehů v souladu se standardem SPPK B02 001: 2014 Vytváření a obnova tůní.
- V souladu se zněním § 12 zákona zachovat dosud patrné původní členění záhumenkových plužin, zejména traťové plužiny v jihovýchodní části území (evidované pod ID: 600087 na www.fzp.czu.cz/pluziny), jakož i další krajinné prvky, uplatňující se na charakteristice rázu zdejší krajiny.

- Agentura v rámci navrhování změn druhu pozemků požaduje předně vycházet z mapování biotopů. V rámci mapování biotopů může být v případě kamenných snosů s porostem dřevin vymezen přírodní biotop křovin, jedná se však o nouzové řešení v rámci mapování, kdy specifická společenstva kamenných snosů nemají vlastní skupinu. Agentura doporučuje v případě kamenných snosů navrhnout pozemky na druh ostatní plocha. Informace o vymapovaných biotopech jsou dostupné na stránkách Agentury: <https://aopkcr.maps.arcgis.com/home/index.html>
- Agentura dále požaduje při návrzích změn druhu pozemků vycházet ze skutečné situace na pozemcích (pokud není v rozporu s legislativou), tak aby byly respektovány kultury s výskytem chráněných druhů rostlin a živočichů, dochované plužiny a další krajinné struktury. Nacházejí-li se porosty dřevin rostoucích mimo les na pozemcích druhu orná půda nebo TTP, změnit druh na ostatní plochu nebo na trvalý travní porost/mez, zeleň (týká se zejména porostů starších 25 let).
- V rámci zpracování projektu KoPÚ průběžně konzultovat problematiku ochrany přírody a krajiny s Agenturou.

Uvedené standardy jsou dostupné na stránkách Agentury: <https://standardy.nature.cz/>

Agentura dále upozorňuje zejména na následující zákonná omezení v CHKO:

- § 26 odst. 1 písm. d) zákona: Na celém území chráněných krajinných oblastí je zakázáno povolovat nebo uskutečňovat záměrné rozšiřování geograficky nepůvodních druhů rostlin a živočichů

ODŮVODNĚNÍ

Žadatel požádal Agenturu podle § 6 odst. 6 zákona 139/2002 Sb. o pozemkových úpravách a pozemkových úřadech, o stanovení podmínek k ochraně zájmů chráněných dle zákona 114/1992 Sb. o ochraně přírody a krajiny.

Záměrem žadatele je projekčně připravit a následně realizovat nové uspořádání pozemků ve smyslu § 2 zákona 139/2002 Sb. o pozemkových úpravách, což představuje optimalizaci uspořádání pozemků při uplatnění hledisek ekologických, vlastnických a zemědělských (případně dalších).

Agentura při hodnocení a uplatnění požadavků k pozemkovým úpravám vychází ze znění zákona a zřizovacího výnosu CHKO České středohoří MK ČSR ze dne 19. 3. 1976, č. 6883/76. Jako podkladů využívá Plánu péče o CHKO České středohoří 2015 - 2024, studie preventivního hodnocení krajinného rázu CHKO České středohoří, vlastních znalostí o území a dalších odborných podkladů (biologické průzkumy, nálezová databáze AOPK ČR apod.), Plán péče o CHKO České středohoří je ve smyslu § 38 odst. 1 zákona odborným a koncepčním dokumentem ochrany přírody a slouží jako podklad pro jiné druhy plánovacích dokumentů, např. plán pozemkových úprav.

Otisk úředního razítka

(podepsáno elektronicky)

Mgr. Jan Kyselka
Vedoucí Oddělení ochrany přírody a krajiny,
RP Správa CHKO České středohoří



STÁTNÍ POZEMKOVÝ ÚŘAD

Krajský pozemkový úřad pro Ústecký kraj
pobočka Teplice

Masarykova třída 2421/66

415 01 TEPLICE

Váš dopis zn. ze dne

SPU 400715/2022 – 26. října 2022

Naše značka

ČGS-441/22/870*SOG-441/0865/2022

Vyřizuje



Praha dne

23. listopadu 2022

Kamerální inženýrskogeologické posouzení geofaktorů životního prostředí a zvláštních podmínek geologické stavby území v k.ú. Libov

Česká geologická služba (ČGS), zřízená pro výkon státní geologické služby v souladu s ustanovením § 17, odst. 2 zákona č. 62/1988 Sb., o geologických pracích, ve znění pozdějších předpisů, zpracovala na základě žádosti Státního pozemkového úřadu – Krajského pozemkového úřadu pro Ústecký kraj, pobočky Teplice, zn. SPU 400715/2022 ze dne 26. října 2022 kamerální posouzení hodnotící geofaktory životního prostředí a zvláštní podmínky geologické stavby (svahové deformace) v k.ú. Libov (obr. 1).



Obr. 1: Rozsah hodnoceného k.ú. Libov

Předkládané posouzení bylo zpracováno pouze na základě dat dostupných z mapových serverů ČGS bez dodatečné terénní revize. Posouzení by mělo sloužit jako jeden z podkladů pro návrh plánu společných zařízení v rámci komplexní pozemkové úpravy v k.ú. Libov.

Česká geologická služba konstatuje, že v rozsahu zájmového území vymezeném na obrázku č. 1 **nejsou v Registru svahových nestabilit ČGS evidovány žádné svahové deformace** (https://mapy.geology.cz/svahove_nestability/). Rovněž tak pro k.ú. Libov **nejsou vedeny žádné záznamy v bývalém Registru sesuvů Geofondu**. Tato skutečnost však neznamena, že řešené k.ú. Libov je bez svahových deformací, resp. prosto rizika jejich vzniku.

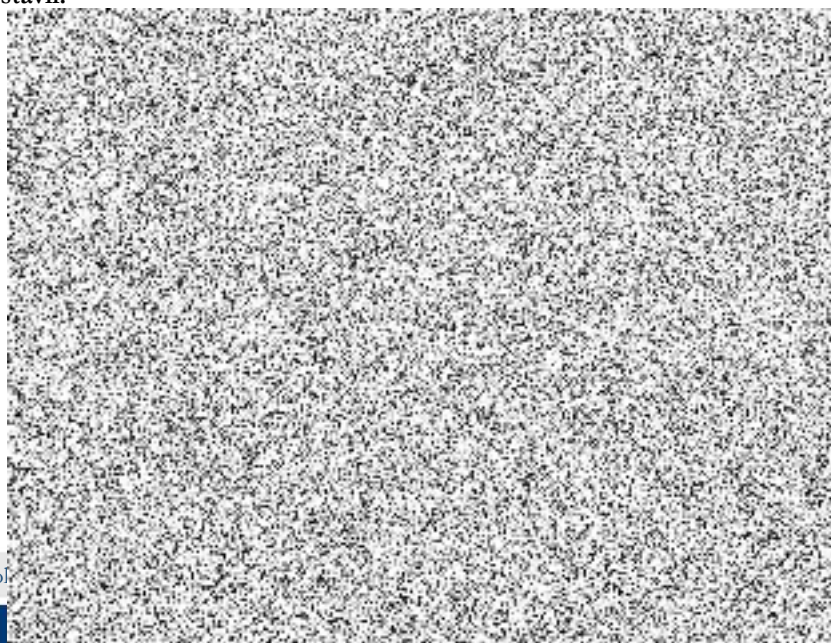
Česká geologická služba dále konstatuje, že nelze podat objektivní informace o rozsahu, popř. aktivitě svahových deformací v předmětném území bez podrobné terénní revize, která by ověřila jejich případný současný rozsah či potenciální riziko jejich vzniku v aktuálních morfologických podmínkách. Nicméně v obecné rovině je možno konstatovat, že **zájmové k.ú. Libov s mírným reliéfem je budováno převážně odolnějšími vulkanickými horninami, relativně málo náchylnými ke svahovým pohybům**.

Při orientační interpretaci digitálního modelu reliéfu 5. generace (DMR 5G; © ČÚZK) **není v rozsahu zájmového území vymezeném na obrázku č. 1 patrný žádný zřetelný sesuv**, nicméně v údolí Neštěmického potoka směrem k jihu na Ryjice bylo v minulosti dokumentováno větší množství rozsáhlých sesuvů.

V případě potřeby podrobnějších informací o rizikových geofaktorech životního prostředí a zvláštních podmínkách geologické stavby k.ú. Libov ČGS **doporučuje podrobné mapování zájmového území**, na základě jehož výsledků by teprve bylo možno vyloučit výskyt svahových deformací v zájmovém území.

Sestavil:

Sc



ního geologa ČGS



LESY ČESKÉ REPUBLIKY, S.P., OŘ severní Čechy

Dr. Vrbenského 2874/1, Teplice 415 01, tel. [REDACTED]

LCR946/008835/2022



ALCR2200432375

**Státní pozemkový úřad
KPÚ pro Ústecký kraj
Pobočka Teplice
Ing. Daniel Engel
Masarykova třída 2421/66
415 01 TEPLICE**



VÁŠ DOPIS ZN.
SPU 400666/2022

ČÍSLO JEDNACÍ
LCR946/008835/2022

SPISOVÁ ZNAČKA
LCR0046090/2022

DATUM
22.11.2022

VYŘIZUJE

TELEFON

GSM

E-MAIL

Vyjádření ke KoPÚ v k. ú. Libov

Lesy České republiky, s. p., Oblastní ředitelství severní Čechy, jako organizační jednotka LČR, jež spravuje vodní toky, sděluje, že v katastrálním území Libov se nenachází žádné vodní toky, vodní nádrže či jiný majetek, svěřený do správy naší organizační jednotky.

Toto vyjádření nenahrazuje vyjádření Lesní správy Děčín.



Mgr. Vilém Růžička
ekonomický náměstek



MAGISTRÁT MĚSTA ÚSTÍ NAD LABEM

ODBOR DOPRAVY A MAJETKU

Velká Hradební 8

PSČ 401 00, schránka 100

Vyřizuje:
Tel.č.:
E-mail:



Sp. zn.: 363372/2022

Č.j.: MMUL/ODM/SÚ/366427/2022/SokS

Ústí nad Labem 14. 11. 2022

**Státní Pozemkový úřad
Krajský pozemkový úřad pro Ústecký kraj, Pobočka Teplice
Masarykova 2421/66
415 01 Teplice**

Věc: **„Komplexní pozemkové úpravy v k.ú. Libov“**

Odbor dopravy a majetku Magistrátu města Ústí nad Labem jako příslušný silniční správní úřad souhlasí s výše uvedeným návrhem. Záměr návrhu není v rozporu se zákonem č. 13/1997 Sb., o pozemních komunikacích, ve znění pozdějších předpisů.

otisk razítka

**Ing. Dalibor Dařílek, v.r.
vedoucí odboru dopravy a majetku**

